

11 ශ්‍රේණිය දෙවන වාර පරීක්ෂණය - 2023

තොරතුරු හා සන්නිවේදන තාක්ෂණය II
Information & Communication Technology II

සටහන: * පළමු ප්‍රශ්නය සහ තවත් ප්‍රශ්න හතරක් තෝරාගෙන ප්‍රශ්න පහකට පමණක් පිළිතුරු සපයන්න.

** පළමු ප්‍රශ්නයට ලකුණු 20 ක් ද අනෙක් ප්‍රශ්න වලට ලකුණු 10 බැගින් ද හිමි වේ.

1. (i). වර්තමානය වන විට පුද්ගලයින්ට තමන්ගේ ස්මාට් ජංගම දුරකතනය හරහා අංකිත පසුම්බියක් (Digital Volat) නඩත්තු කළ හැකි අතර එහිදී අදාළ පුද්ගලයාගේ ආදායම් සහ වියදම් සටහන් කළ හැකිය. එමගින් එක් මාසයක් අවසානයේ ඒ මාසයේ සම්පූර්ණ ආදායම සහ වියදම වාර්තාවක් ලෙස ලබාගත හැකිය. ඉහත ජේදයේ දත්තයක් සහ තොරතුරක් සඳහා එක් උදාහරණයක් බැගින් ලියන්න.
- (ii). එක්තරා ආයතනයක ඇති A,B,C සහ D යන පරිගණක හතරක් තරු ස්ථලකය (Star Topology) භාවිතයෙන් ජාලගත කිරීමට අවශ්‍යව ඇත. ඒ සඳහා සුදුසු නම් කරන ලද රූප සටහනක් අඳින්න.
- (iii). වෛද්‍ය ක්ෂේත්‍රයේ තොරතුරු හා සන්නිවේදන තාක්ෂණයේ භාවිතාවන් සම්බන්ධයෙන් අවධානය යොමුකර එක් එක් අවස්ථාවට ගැලපෙන වරණය තෝරා ලියන්න.
ලේඛලයේ අංකය → වරණයේ අක්ෂරය ආකාරයෙන් ලියා දැක්වීම ප්‍රමාණවත් වේ.





අංකය	අවස්ථාව	අක්ෂරය	වරණය
1	ශරීරයේ විවිධ කොටස් වල ත්‍රිමාන (3D) ඡායාරූප ලබාගත හැකිය.	A	EEG යන්ත්‍රය
2	විශේෂඥ වෛද්‍යවරයා රෝහලේ නොමැති වූ විට දැඩිසත්කාර ඒකකයට අවශ්‍ය උපදෙස් අදාළ වෛද්‍යවරයාගෙන් ලබාගැනීම	B	දුරස්ථ සෞඛ්‍ය උවදුරත්
3	මොළයේ ක්‍රියාකාරීත්වය සටහන් කිරීමට යොදා ගනී	C	CAT යන්ත්‍රය
4	වෛද්‍යවරයෙකු වෙත ලගාවිය නොහැකි විටදී සන්නිවේදන ජාල හරහා වෛද්‍යවරයෙක් සම්බන්ධ කරගනීමින් අවශ්‍ය ප්‍රතිකාර කිරීම.	D	උපදෙස් ලබා ගැනීම

- (iv). (a). $A90_{16}$ අෂ්ඨමය සංඛ්‍යාවක් බවට පරිවර්තනය කරන්න. ඔබගේ ගණනය කිරීම් පැහැදිලිව දැක්විය යුතුය.
(b). 100110000111_{BCD} නැමති BCD කේතය දශමය සංඛ්‍යාවක් ලෙස ලියා දක්වන්න.
- (v). (a). $f = (P + \bar{Q}).\bar{P}$ බූලියානු ප්‍රකාශය සඳහා සත්‍යතා වගුවක් ඇඳ දක්වන්න.
(b). ඉහත (a) හි අඩංගු බූලිය ප්‍රකාශයට ගැලපෙන තාර්කික පරිපථයක් ඇඳ දක්වන්න. (සැ.යු. - ආදානයන් සහ ප්‍රතිදානය නිවැරදිව නම්කර තිබිය යුතු ය.)
- (vi). පහත කාර්යයන් සිදු කිරීමට අවශ්‍ය උපයෝගීතා මෘදුකාංගය ලැයිස්තුවෙන් තෝරා ලියන්න. (ලේඛලයේ අකුර සමඟ නිවැරදි පිළිතුර පමණක් ලිවීම ප්‍රමාණවත් වේ.)
(a). දෘඪ තැටිය C,D,E ලෙස කොටස් 3 කට වෙන් කිරීම සඳහා
(b). එක් එක් ස්ථානවල ගබඩා වූ එකම ශෛනුවේ කොටස් එක් ස්ථානයකට ගෙන ඒම සඳහා

- (c). පිටපත් කරගත් ගොනුවක් ඇලවීම අවසන් වනතෙක් තාවකාලිකව රඳවා තබා ගැනීම සඳහා
- (d). ගොනු පිටපත් කිරීම හා දාඩ තැටිවල වල-පිටපත් තබා ගැනීම සඳහා

ලැයිස්තුව : {ප්‍රතිභාගීකරණය, Clipboard, උපස්ථ මෘදුකාංග, පංගු බෙදීම}

(vii). වඳන් සැකසුම් මෘදුකාංගයක ඇති පහත හැඩසව් පිළිබඳව අවධානය යොමු කරන්න.

Option	B		x^2	<u>A</u>				I
Label	P	Q	R	S	T	U	V	W

පහත දී ඇති ක්‍රියාකාරකම් සිදුකිරීම සඳහා අවශ්‍ය ලේඛල(ය) අදාල ප්‍රකාශයේ අක්ෂරය සමඟ ලියන්න.

- (a). Welcome to ICT Unit නැමති වගන්තිය *Welcome to ICT Unit* ආකාරයට පත් කිරීමට.
- (b). ඉහත (a). හි ඇති වගන්තිය රතු පැහැ කිරීම සඳහා.
- (c). ඉහත (a). හි ඇති වගන්තිය පිටපත් (Copy) කර වෙනත් ස්ථානයක ඇලවීම (Paste) සඳහා.

(viii). සමන්වුර විද්‍යාලයේ අත්යුරු (manual) ශිෂ්‍ය තොරතුරු පද්ධතියක් භාවිතා කරන අතර පාසලේ සිසුන්ගේ වාර විභාග ලකුණු, එක් එක් ශිෂ්‍යයාගේ අධ්‍යාපනික මෙන්ම විෂය සමගාමී සහ විෂය බාහිර දක්ෂතා මෙහි සටහන් කරයි. විදුහල්පති තුමා විසින් 11 ශ්‍රේණියේ තොරතුරු හා සන්නිවේදන තාක්ෂණ විෂය හදාරන සිසුන් අමතා අත්යුරු තොරතුරු පද්ධතිය වෙනුවට පරිගණකමය තොරතුරු පද්ධතියක් (Computer based information system) නිර්මාණය කිරීමට පවරා ඇත.

- (a). අත්යුරු පද්ධතියකට වඩා පරිගණකමය තොරතුරු පද්ධතියක් භාවිතා කිරීමේ වාසියක් ලියා දක්වන්න.
- (b). මෙම පද්ධතිය පිහිටුවීම සඳහා සෘජු ස්ථාපනය හුදුසු බව ශිෂ්‍යයෙකු පවසයි, ඔබ මේ සඳහා එකඟ වන්නේද? ඔබේ පිළිතුරට හේතුව සඳහන් කරන්න.

(ix). පහත දැක්වෙන html කේතයේ අපේක්ෂිත ප්‍රතිදානය ඇඳ දක්වන්න.

```
<dl>
  <dd>Not a programming language</dd>
  <dd>Not case sensitive </dd>
<dt>html</dt>
  <dd>High level language</dd>
  <dd>Not case sensitive</dd>
<dt>Pascal</dt>
</dl>
```

(x). පහත දක්වා ඇති A අරාම (Array) සලකන්න.

A[0]	A[1]	A[2]	A[3]	A[4]
6	P	Q	R	S

දී ඇති ව්‍යාජ කේතය ඉහත A අරාම මත ක්‍රියාත්මක වූ පසු P, Q, R හා S අගයයන් ලියා දක්වන්න.

```
Begin
  value=A[0]
  i = 1
  while i < 5
    A [ i ] = value - 2
    value = value * 2
    i = i + 1
  end while
end
```

2. (i) සමාගමක අතීත සේවකයන් සඳහා ඔක්තෝබර් මාසය සඳහා මාසික ගෙවීම් සැකසීම සඳහා තොරතුරු නියැදියක් පැතුරුම්පත් මෘදුකාංගයක ඇති වැඩ පහක් මගින් පහත දක්වා ඇති පරිදි ලබා දී ඇත.

	A	B	C	D	E	F	G
1	සේවක අංකය	සේවක නම	දෛනික මුදල රු.	ඔක්තෝබර් මාසයේ පැමිණීම	මාසික ගෙවීම	බෝනස් රු.	බෝනස් අනුපාතය
2	E001	Pasindu	2050	23			20%
3	E002	Biman	2050	23			
4	E003	Bathisa	1500	21			
5	E004	Akash	1500	22			
6	E005	Thisath	1100	21			
7	E006	Deshima	1050	19			
8	E007	Onadi	1050	22			
9	E008	Tharuneth	2050	20			
10	E009	Sanula	2050	22			
11	E010	Sithuli	1100	23			
12	උපරිම පැමිණීම						
13	අවම පැමිණීම						

(බෝනස් අනුපාතය සියලුම සේවකයින් සඳහා පොදු වේ. බෝනස් මුදල = මාසික මුදල x බෝනස් අනුපාතය)

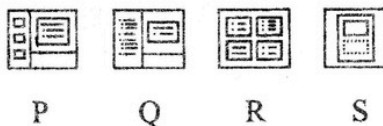
- (a). මාසයේ උපරිම පැමිණීම සොයා ගැනීමට D12 කෝෂයේ ඇතුළත් කළ යුතු සූත්‍රය =function(cell1:cell2) ආකාරයෙන් ලියන්න.
- (b). අවම පැමිණීම සොයා ගැනීමට D13 කෝෂයේ ඇතුළත් කළ යුතු සූත්‍රය =function(cell1:cell2) ආකාරයෙන් ලියන්න.
- (c). පසිඳුගේ (E001) මාසික ගෙවීම සොයා ගැනීමට E2 කෝෂය ලිවිය යුතු සූත්‍රය කුමක්ද?

(මාසික ගෙවීම = දෛනික ගාස්තුව x මාසික පැමිණීම)

- (d). පසිඳුගේ ඔක්තෝබර් මස බෝනස් මුදල සොයා ගැනීමට F2 කෝෂය තුළ ලිවිය යුතු සූත්‍රය ලියා දක්වන්න. (මෙම සූත්‍රය භාවිතා කර අනෙක් සේවකයින්ගේද බෝනස් මුදල ගණනය කිරීමට හැකිවිය යුතුය.)
- (e). ඉහත සමාගමකට එක් එක් සේවකයාගේ නම සමග පැමිණීමේ දින ගණන සහ බෝනස් මුදල ප්‍රස්ථාරයක ඔත්තීමට අවශ්‍යය. මේ සඳහා සුදුසු ප්‍රස්තාර වර්ගයක් ලියා එම ප්‍රස්තාර වර්ගය තේරීමට හේතු සඳහන් කරන්න.

(ii) පහත ප්‍රකාශ වලට වඩාත්ම ගැලපෙන දසුන (View) තෝරා අදාළ ප්‍රශ්න අංකය සමඟ ලියන්න.

- (a). විද්‍යුත් ප්‍රදර්ශකයේ සියළුම කඳා එක කවුලුවක දැක ගැනීමට.
- (b). තෝරාගත් කඳාවක අන්තර්ගතය සංස්කරණය කිරීමට.



3. පහත දක්වා ඇත්තේ රන්කරු අධ්‍යාපන ආයතනයේ අධ්‍යාපන කළමනාකරණ පද්ධතියේ සම්බන්ධිත දත්ත සමුදාය කොටසක් බව උපකල්පනය කරන්න. එක් එක් පාඨමාලාව සඳහා ආසන 30ක් පමණක් වෙන්කර ඇත. (ලියාපදිංචිය නොමිලේ)

පාඨමාලා වගුව (Course Table)

CourseID	CourseName	Seats	Availability
C001	Networking	28	True
C002	Multimedia	30	False
C003	Web Design	25	True
C004	Software Engineering	30	False

ශිෂ්‍ය වගුව (Student Table)

StuID	StuName	Address
S1001	Nirwan	Wadduwa
S1002	Sandun	Kandy
S1003	Vishaka	Dehiwala

ගාස්තු වගුව (Fees Table)

StuID	CourseID	Mounth	Amount
S1001	C001	January	4500.00
S1001	C004	January	3500.00
S1002	C002	October	5000.00
S1003	C002	November	5000.00

(i). ඉහත වගු ඇසුරෙන්

- (a). ප්‍රාථමික යතුරු (Primary Key) දෙකක් ඒවාට අදාළ වගු සමග ලියා දක්වන්න.
- (b). ආගන්තුක යතුරු (Foreign Key) දෙකක් ඒවාට අදාළ වගු සමග ලියා දක්වන්න.

(ii). පාඨමාලා වගුවේ ඇති ක්ෂේත්‍රයන් සඳහා වඩාත් සුදුසු දත්ත ප්‍රරූප (Data type) ක්ෂේත්‍ර නාමය සමග ලියා දක්වන්න.

(iii). පහත සඳහන් දෑ සපුරාලීම සඳහා කුමන වගු යාවත්කාලීන කළ යුතුද?

- (a). දෙමටගොඩ පදිංචි සිහන් නැමති සිසුවා ඔහු ආයතනයෙහි දෙසැම්බර් (December) මාසයේ ලියාපදිංචි වී ජාලකරණ (Networking) පාඨමාලාවෙහි අසුනක් වෙන් කර ගනී.
- (b). Robot Technology නම් පාඨමාලාව අලුතින් ආයතනයට හඳුන්වා දෙන ලදී.

(iv). ඉහත (iii) හි (a) සඳහා අදාළ වගුව(ව) සඳහා එකතු කළ යුතු නව රෙකෝඩ් අදාළ වගුවේ නම සමග ලියා දක්වන්න. (සටහන :- සෑම රෙකෝඩ් රයකට ම වගුවේ නම → (ක්ෂේත්‍රය 1, ක්ෂේත්‍රය 2) ආකෘතිය භාවිතා කරන්න.)

(v). සිසුන්ගේ අංක, නම සහ අධ්‍යයනය කරන පාඨමාලාව සොයා ගැනීම සඳහා විමසුමක් ක්‍රියාත්මක කිරීමට සම්බන්ධ කළ යුතු වගු මොනවාද?

4. (i). පහත විශ්ව සම්පත් නිශ්චායකය (URL) පිළිබඳව අවධානය යොමු කරමින් අසා ඇති ගැටළු සඳහා පිළිතුරු සපයන්න.


<http://www.doenets.lk/Examresults/result/result.pdf>

- (a). ඉහත විශ්ව සම්පත් නිශ්චායකයේ වසම් නාමය (Domain name) කුමක්ද?
- (b). එහි සම්පත් ගොනුව (resource file) කුමක්ද?

(ii). පහත ප්‍රකාශ සත්‍ය හෝ අසත්‍ය ලෙස දක්වන්න. (ප්‍රකාශයේ ලේඛලය සහ සත්‍ය / අසත්‍ය බව පමණක් දැක්වීම ප්‍රමාණවත්ය.

	ප්‍රකාශය	සත්‍ය / අසත්‍ය
A	අන්තර්ජාලය සඳහා ප්‍රතිපත්ති සකස් කරන්නේ අන්තර්ජාල සමාජය (The internet society) නැමති ආයතනයකිනි.	
B	අන්තර්ජාලයට සම්බන්ධ වූ සෑම උපාංගයක්ම අන්‍යෝන්‍යව හඳුනාගැනීම සඳහා වසම් නාමය භාවිතා කරයි.	
C	TCP/IP ලෙස හඳුන්වන්නේ වෙබ් අඩවි හුවමාරුව සඳහා භාවිතා කරන නියමාවලියයි.	
D	අන්තර්ජාලය නිර්මාණය කර ඇත්තේ සේවාලාභී-සේවාදායක (Client- Server) ආකෘතිය අනුවය.	

(iii). වම්පස වෙබ් අඩවියේ html කේතය දකුණු පස දක්වා ඇති අතර එහි 1 සිට 14 දක්වා අංක කර ඇති ස්ථාන වලට ගැලපෙන html කේත කොටස ලැයිස්තුවෙන් තෝරා අදාළ අංකය සමඟ ලියන්න. ලැයිස්තුව { sub, center, color, p, h3, i, face, head, caption, src, dd, dt, title, h1 }



Udawalawe Elephant Transit Home

Feeding baby Elephant

Udawalawe Elephant transits home (ETH), also called **udawalawe elephant orphanage**. The primary purpose of the Elephant Transit Home is to rehabilitate and release isolated baby elephants to the wild.

Elephant Transit Home (ETH) cares for orphaned elephant calves until they are independent and capable enough to be released back into the wild. *Although most of the general public enthusiastically supported this effort, at first, many conservationists doubted its viability.*

Elephant transit home milk feeding times (price updated 2023 June)

For Foreigner
 Adult - For 1 person \$5
 Child - For 1 child \$3

For Locals
 Adult - 115.00 LKR
 Child - 57.50 LKR

```

<html>
< 01 >
  < 02 >ETH Udawalawa</ 02 >
</ 01 >
<body>
  < 03 ><font 04 =#ff1122 05 ="times"> Udawalawe
  Elephant Transit Home </font> </ 03 >
  < 06 >
    <img 07 ="milk feeding.jpg" width="300"
    alt="baby elephet"><br/>
    < 08 >Feeing baby Elephant</ 08 >
  </ 06 >
  < 09 align="justify">Udawalawe Elephant transits
  home (ETH), also called <b>udawalawe elephant
  orphanage.</b> The primary purpose of the
  Elephant Transit Home is to rehabilitate and release
  isolated baby elephants to the wild.</ 09 >

  < 09 align="justify"> Elephant Transit Home (ETH)
  cares for orphaned elephant calves until they are
  independent and capable enough to be released
  back into the wild. < 10 >Although most of the
  general public enthusiastically supported this effort,
  at first, many conservationists doubted its
  viability.</ 10 ></ 09 >
  < 11 > Elephant transit home milk feeding times
  < 12 > (price updated 2023 June)</ 12 ></ 11 >
  <dl>
    < 13 >For Foreigner</ 13 >
    < 14 >Adult - For 1 person $5</ 14 >
    < 14 >Child - For 1 child $3</ 14 >
    < 13 >For Locals</ 13 >
    < 14 >Adult - 115.00 LKR</ 14 >
    < 14 >Child - 57.50 LKR</ 14 >
  </dl>
</body>
</html>
          
```

5. (i). මෙහෙයුම් මෘදුකාංගයක් නොමැතිව පරිගණකයක් භාවිත කළ නොහැක. පරිගණකයක දෘඩාංග සහ මෘදුකාංග කළමනාකරණය කිරීම පරිගණකයේ මෙහෙයුම් පද්ධතියේ ඉතා වැදගත් ප්‍රධාන කාර්යයකි.

- (a). පරිගණක දෘඩාංග වල මෘදුකාංග කොටස් පාලනය කරන මෘදුකාංග වර්ගය හඳුන්වන්න.
- (b). පරිගණක වල ඇති සවිකල විගස ක්‍රියාත්මක වන මෘදුකාංග (Plug and Play) වල විශේෂත්වය සඳහන් කර එම පහසුකම භාවිතා වන උපාංගයක් ලියා දක්වන්න.

(ii). පහත ප්‍රකාශ වල හිස්තැනට සුදුසු වචනය ලැයිස්තුවෙන් තෝරා අදාළ ප්‍රකාශයේ අක්ෂරය සමග ලියන්න.

මෙහෙයුම් පද්ධතියක(a)..... කළමනාකරණය මගින් යම් වැඩසටහනක කුඩා කොටසකට සකසනයේ කාලය වෙන්කර දීම සිදුකරයි.(b)..... කළමනාකරණය මගින් පරිගණකයේ ප්‍රධාන මතකයේ ඉඩ වැඩසටහන් අතර වෙන්කර දීම සිදුකරයි. පරිගණකයේ ගොනු නිර්මාණය, අනවශ්‍ය ගොනු ඉවත් කිරීම, ගොනු අවශ්‍ය තැනකට පිටපත් කිරීම(c)..... කළමනාකරණය මගින් සිදුවේ. එමෙන්ම වෛරස වැනි අනිෂ්ට මෘදුකාංග වලින් පරිගණක පද්ධතිය ආරක්ෂා කර ගැනීම(d)..... කළමනාකරණය මගින් සිදු කරයි.

ලැයිස්තුව { ආරක්ෂණ, ගොනු, ක්‍රියාවලි, මතක, ජාල }

(iii). පාරිභෝගිකයින්ට කාර්යක්ෂම සේවාවක් සැපයීම අරමුණු කරගෙන “ප්‍රණීත කේටර්ස්” ආයතනය මාර්ගගත ආහාර ඇණවුම් කිරීමේ සහ නිවසට ප්‍රවාහනය කිරීමේ සේවාවක් ආරම්භ කිරීමට අදහස් කරයි. මේ සඳහා ඔවුන් පරිගණක පද්ධති නිර්මාණය කරන ආයතනයක් වන Arc software Company නම් ආයතනය තෝරා ගනියි.

- (a). මෘදුකාංග සංවර්ධන ආයතනය මගින් , 'ප්‍රණීත ආයතනයේ' අවශ්‍යතා මැනවින් තේරුම් ගැනීමට භාවිතා කරන ලද අවශ්‍යතා රැස් කිරීමේ ක්‍රමෝපායන් 2ක් ලියා දක්වන්න.
- (b). පරිගණක පද්ධතියක් සැලසුම්කරණය කිරීමේදී කරනු ලබන ප්‍රධාන කාර්යයන් අතුරින් එක් ප්‍රධාන පියවරක් වනුයේ අතුරු මුහුණත සැලසුම් කිරීමය. ඉහල ගුණාත්මක තත්වයේ අතුරු මුහුණතක තිබිය යුතු ලක්ෂණ 2 ක් ලින්න.
- (c). Arc Software Company ආයතනය පද්ධති සංවර්ධනය සඳහා දියඇලි ආකෘතිය වෙනුවට පුනර්කරණ වෘද්ධි ආකෘතිය යොදා ගැනීමට තීරණය කර ඇත. මේ සඳහා හේතු විය හැකි කරුණක් ලියන්න.
- (d). මෘදුකාංගය ස්ථාපනය කර වික කලකින් ආහාර ඇණවුම් පද්ධතියේ එක් විකල්පයක් (Option) නිවැරදිව ක්‍රියාත්මක නොවන බව හඳුනාගන්නා ලද අතර ආයතනයේ සේවකයෙකු විසින් කියා සිටියේ මෙම හේතුව නිසා නැවතත් මුල සිටම පද්ධතිය නිර්මාණය කිරීමට සිදුවන බවයි. ඔබ මෙම ප්‍රකාශය හා එකඟ වන්නේද? ඔබගේ ප්‍රකාශයට හේතුවක් දක්වන්න.

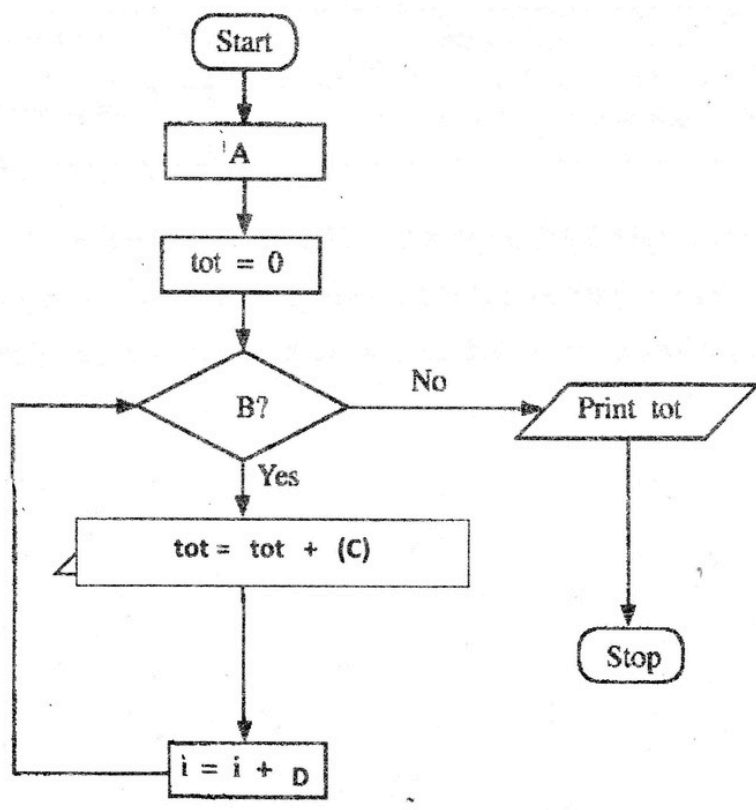
6. (i). එක්තරා විශ්ව විද්‍යාලයක පාඨමාලාවකට ඇතුළත් වීම සඳහා සිසුන් A,B සහ C ලෙස අභියෝග්‍යතා ප්‍රශ්නපත්‍ර 3 කට පිළිතුරු ලිවිය යුතුය. විශ්ව විද්‍යාලය සඳහා ඇතුල් වීමට අවම වශයෙන් විෂයන් තුන සඳහාම ලකුණු 40 ක් හෝ ඊට වඩා ලබාගත යුතුය. එක් විෂයකට හෝ ලකුණු 40 ට අඩුනම් විශ්ව විද්‍යාලය සඳහා තොරාගනු නොලැබේ. A විෂය සඳහා ලකුණු 70 වඩා ලබාගෙන B හෝ C විෂයන් දෙකෙන් එකකට හෝ ලකුණු 60 වඩා ලබාගත් අපේක්ෂකයින්ට විශේෂ පාඨමාලාව හැදෑරිය හැකි අතර අනෙක් සිසුන් සඳහා සාමාන්‍ය පාඨමාලාව හැදෑරිය හැකිය.

අපේක්ෂකයා විෂයන් තුන සඳහා ලබාගත් ලකුණු (A,B,C) ආදානය කළ විට එම ලකුණු අනුව සාමාන්‍ය පාඨමාලාව සඳහා තෝරාගෙන ඇත (Selected for the General course) හෝ විශේෂ පාඨමාලාව සඳහා තෝරාගෙන ඇත (Selected for the Special course) හෝ පාඨමාලාවක් සඳහා තෝරාගෙන නොමැත (Not selected for the course) ලෙස ප්‍රතිදානය කිරීම සඳහා ව්‍යාජ කේතයක් ලියා දක්වන්න.

(ii). පහත සඳහන් වන්නේ 10 සිට 20 දක්වා වූ ඔත්තේ සංඛ්‍යා වල මුළු එකතුව ලබා ගැනීම සඳහා සකස් කරන ලද ගැලීම් සටහනකි.

(a). එහි භිස්තූතට අදාළ පද දී ඇති ලැයිස්තුවෙන් තෝරා අදාළ ලේඛලය(A,B,C,D) සමඟ ලියා දක්වන්න.

ලැයිස්තුව { 2 , $i \leq 20$, $tot \leq 20$, $i=2$, $i=11$, i , tot }



(b). 10 සිට 20 දක්වා ඉරට්ටේ සංඛ්‍යාවල එකතුව ප්‍රතිදානය කිරීමට අවශ්‍ය වූයේනම් ඉහත ගැලීම් සටහනේ වෙනස් විය යුතු ඉංග්‍රීසි අක්ෂරය සහිත ස්ථානය කුමක් ද? එම වෙනස්කම ලියා දක්වන්න.

7. (i) INFOSYS නමැති පරිගණක සහ උපාංග අලුති කරන ආයතනයක් සිය ආයතනය සඳහා වෙබ් අඩවියක් සංවර්ධනය කරයි. එම ආයතන විසින් වෙබ් අඩවියේ වසම් නාමය ලෙස Infosys.com වෙන්කරගෙන ඇත.

- (a). වසම් නාමයක් යන්න කෙටියෙන් හඳුන්වන්න.
- (b). වෙබ් අඩවියක් භාවිතය නිසා ඉහත ආයතනයට ලබාගත හැකි ප්‍රතිලාභ 02 ක් දක්වන්න.
- (c). ඉහත වෙන්කරගෙන ඇති වසම් නාමයේ ඉහල වසම් නාමය (top level domain) කුමක්ද?
- (d). සෑම වසම් නාමයක් සඳහාම අනන්‍ය වූ IP ලිපිනයක් ඇත. වසම් නාමයක් සඳහා අදාළ IP ලිපින පවරන සේවාදායකය කුමක්ද ?
- (e). INFOSYS ආයතනයේ දැනට පවත්නා ස්ථානීය ප්‍රදේශ ජාලය (LAN) අන්තර්ජාලයට සම්බන්ධව පවති ස්ථානීය ප්‍රදේශ ජාලය වෙත එල්ල විය හැකි අනවසර පිවිසුම් නැවැත්වීමට ගත යුතු ක්‍රියාමාර්ග පිළිබඳ ආයතනය මඟින් සැලකිලිමත් වේ. ඔවුන්ට ඒ වෙනුවෙන් ගත හැකි ක්‍රියාමාර්ගයක් ලියා දක්වන්න.

(ii). වෙබ් අඩවි සංවර්ධන හා සම්බන්ධ පහත ප්‍රකාශයට ගැලපෙන ලේඛලය තෝරන්න.

	ප්‍රකාශය		වරණය
A	සංඛාර කළමනාකරණ පද්ධති (CMS) හරහා නිර්මාණය කරන වෙබ් අඩවි.	1	Joomla
B	APACHE, PHP සහ MySQL වැනි මෘදුකාංග අඩංගු තනි පැකේජයකි.	2	KompoZer
C	වෙබ් සංස්කාරකයක් සඳහා උදාහරණයකි.	3	ගතික වෙබ් අඩවි
D	වෙබ් අඩවිය හා සම්බන්ධ වූ දත්ත ගබඩාවක් නැත.	4	ස්තතික වෙබ් අඩවි

- (iii). වෙබ් අඩවියක් ප්‍රකාශයට පත්කිරීමේදී සම්පූර්ණ කර තිබිය යුතු මූලික අවශ්‍යතා 02 ක් සඳහන් කරන්න.
- (iv). වෙබ් අඩවියක් නිර්මාණය කිරීමේදී පළමු පියවරක් ලෙස ග්‍රාහක කණ්ඩායම විශ්ලේෂණය කළ යුතුය. ග්‍රාහක කණ්ඩායම යනු කුමක්දැයි දක්වා එම විශ්ලේෂණයේ වැදගත්කම කෙටියෙන් ලියා දක්වන්න.
